

San Juan del Puerto

Ocupada por las Fuerzas Nacionales el 29 de Julio de 1936

Población en 1930: 3.945
 Población en 1940: 3.891
 Población en 1950: 3.870

Extensión en 1936: 4.486 hectáreas.

Sellos benéficos

San Juan del Puerto utiliza, al principio (1936), el modelo general E, junto con Cala, Cumbres Mayores, Encinasola y Trigueros.

>>>> Leyenda « BENEFICIENCIA ».



nº 641 5 cts. castaño.
 Impresos en pliegos de 5x4.



Fragmento con benéfico 641, bisectado
 y Matasellos de Correo Ambulante.

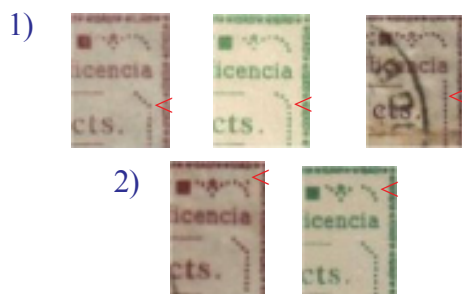
Luego, en 1937, adopta (también para su uso en La Alquería), al igual que Bonares, Encinasola, Galaroza y Jabugo, el Modelo General F; por tanto nos podemos encontrar **los tipos y subtipos que este modelo contiene**, según las planchas utilizadas, y que ya hemos estudiado convenientemente en las poblaciones anteriores, sin embargo, debido a sus peculiaridades propias, necesitamos ofrecer una sustanciosa ampliación.

Exponemos, en primer lugar, los tres tipos (San Juan del Puerto presenta otros tres tipos más y algunos subtipos propios) y subtipos, ya citados, que utiliza esta población:

Los tipos:



Los subtipos:



- 1) Por las orlas laterales:
 - A) línea quebrada.
 - B) línea redonda.
 - C) línea recta.
- 2) Por los puntos de las Esquinas:
 - a) puntos en las 4 esq.
 - b) Un solo punto superior-izquierda.
 - c) sin p. en las esq.

«Leyenda Beneficencia»

>>>> Con S.J. del Prto.

>>>> nº 642 5 cts. castaño.

Tabla I

IAa	IIAa	IAc	IBc
IAa	IIAa	IAc	IBc
IAa	IIIAa	IBc	IBc
IAb	IAa	IBc	IBc
IAc	IAa	IBc	IBc



IIAa



IIIAa





El tipo Ab tiene, además, la particularidad de tener la «c» de cts partida, ocupa el lugar 13 de la Plancha I y, le acompaña en el 14, el error cts sin punto al final.

Continúa esta serie, con un cambio en su topónimo, pero utilizando la misma plancha:

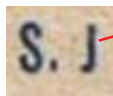
>>>> Con S.J. del Puerto.



IIIAa IBc

nº 643 5 cts. azul.

Este tipo Bc presenta la j sin punto.



IAb Error: sin punto en cts.

Este tipo IIAa (pos. 2 u 6) presenta la j sin punto pero más alargada.



IAc



IAa IIAa

Con el fin de seguir con la misma plancha, cambiamos el orden de la catalogación Gálvez y, nos vamos a aquellos, que nos muestra su topónimo, de esta otra guisa:

>>>> Con S. Juan Pto.

nº 646 5 cts. verde.

nº B765 10 cts. violeta.



IIAa



Error IAa



IIIAa



IAb



IAc



IIAa



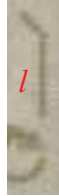
IIAa



Esta nueva emisión emplea la, ya estudiada en Encinasola, plancha III, pero aquí la ampliamos clasificando en dos, los subtipos de orla:

>>>> Con S. Juan del Pto.

n° 644 5 cts. violeta.
 n° 645 5 cts. verde oliva.
 n° B764 10 cts. rosa.



las orlas laterales aparecen partidas para dar cabida al nombre, pero existen dos longitudes distintas.

Tabla III

IIApa	?	?	?
IIApa	IBpc	IAlc	IA?a
IIIApa	IBpc	IBpc	ICa
IApa	IBlc	IBpc	ICb
IApa	IBlc	IBpc	ICc

Los subtipos:

Subtipo Al o Bl: Orla larga (como el A o B pero partida).

Subtipo Ap o Bp: Orla pequeña, con la partición más separada.

Fragmento con benéfico 645 IApa, bisectado y matasello de Correo Ambulante.

IAa



ICa



IIAa



ICb



IIIAa



ICc

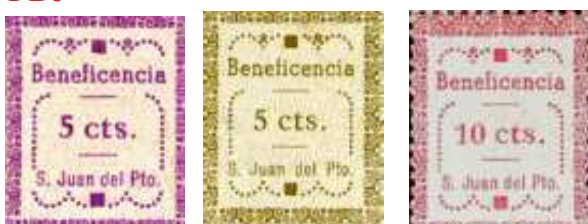


IAc



El 645 Bc, situado en la posición 14 de la plancha, presenta su topónimo a gran tamaño.

I Bc



¿Error?:
 juan por Juan



¿Error de impresión?:

644 Tipo III con ausencia total de puntos verticales en su orla izq., amén de otros en la inferior.

No catalogado por Gálvez ni Sofima, el Sr. Litzinguer nos presenta este otro:

Litz-1385 10 ctmos verde.

IAIc



IApa



IIApa



IIIApa



Al no conocerse las planchas completas es imposible describir algún tipo más.

ICla



IClb



IClc



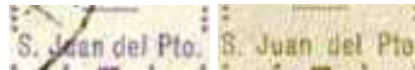
IBpc



IBlc



Otros datos:



Mientras que el 644 y B764, S. Juan del Pto. miden 14 mm., el 645 y el catalogado, por el Sr. Litzinger, como 1385 miden 15 mm.

>>>> Con San J. del Pto.

Sof-9 10 cts. violeta.



Nuevos Tipos:



Tipo IV



Tipo V



Tipo VI

Tipo IV: Las dos primeras filas.

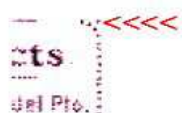
Tipo V: La 3ª y 4ª fila.

Tipo VI: La 5ª fila.

Error:

Los sellos 1,5,6,8,9,10,11,12,13,15,18 y 19 del pliego carecen de punto en cts.

Nuevos Subtipos:

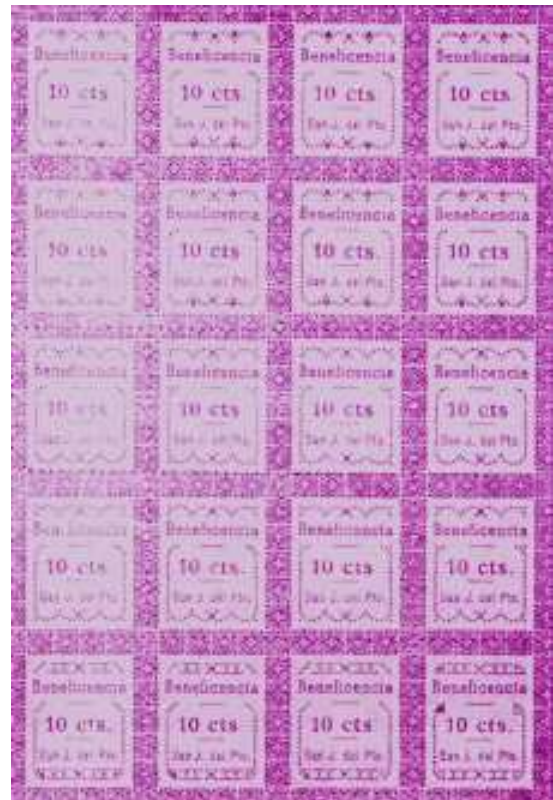


Subtipo G



Subtipo H

*G) punto a la derecha del ángulo lateral que forma un triángulo hacia afuera (sellos 10, 11 y 16).
H) Tres puntos en el ángulo formando el triángulo hacia dentro (sello 20).*



Resumiendo, lo que hace tan abundante el número de benéficos que circuló en San Juan del Puerto se debe al modelo elegido y al topónimo del municipio:

- Con **San Juan del Puerto**. Modelo E (1 valor).
- Con **S.J. del Prto**. Modelo F con los tipos y subtipos de la plancha I (7 valores).
- Con **S.J. del Puerto**. Modelo F con los tipos y subtipos de la plancha I (7 valores).
- Con **S. Juan Pto**. Modelo F con tipos y subtipos de la plancha I (14 valores).
- Con **S. Juan del Pto**. Modelo F con los tipos y subtipos de la plancha III (36 valores)
- Con **San J. del Pto**. Modelo F con sus nuevos tipos y subtipos (9 valores).

Si a estos 74 valores, le añadimos errores, distintos tonos de color, de letra, etc...el coleccionismo de estos sanjuaneros resulta interesantísimo y difícil de lograr.



Reverso de un sobre enviado desde San Juan del Puerto a Sevilla el 21 de Enero de 1938 con sello benéfico local 643.

Marcas de Censura

Careciendo de Comité de Censura, su correspondencia era censurada en Moguer.



Tarjeta Postal de San Juan a Constantina (27-6-1939) con sobrecarga patriótica y Censura Militar de Moguer.