

# Santa Ana la Real

Ocupada por las fuerzas sublevadas el 31 de agosto de 1936

Población en 1930: 1.069  
 Población en 1940: 1.164  
 Población en 1950: 923

Extensión en 1936: 2.679 hectáreas.

Estafeta: Cortegana.

Razón del Sello Benéfico:

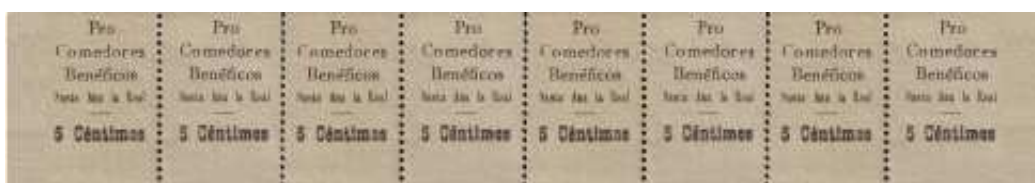
Un Comedor Benéfico y otros programas de alimentos.

## Sellos benéficos

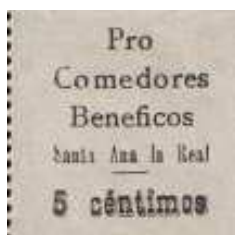
De Santa Ana la Real conocemos dos tipos de sellos benéficos y algunas variantes o errores. Todos emitidos en 1937 y con dentado 11 1/2 en algunos de sus lados.

>>>> Leyenda «Pro Comedores Benéficos». Tipo a.

nº 649 5 Céntimos negro *Papel grisáceo, impresos en tiras de 8 sellos, cuatro con el acento grave y cuatro con el acento agudo alternativamente.*



nº 649a 5 céntimos negro. *Papel grisáceo, impresos en bloques de cuatro con céntimos en minúscula, uno con la p de Pro también minúscula.*



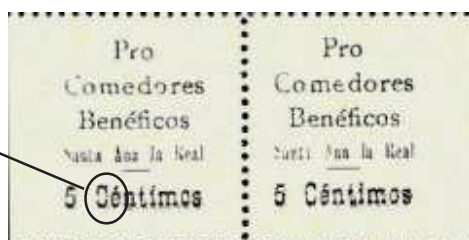
*Ejemplar catalogado por Sofima (2b): no se corresponde a los expuestos en este bloque.*

Sof-1b pro minúscula.  
 Sof-2b sin acento en benéficos.

*p de Pro minúscula.*

*Papel blanco, impresos en cuatro parejas (vertical).*

nº 650 5 Céntimos negro.  
 Sof-2a C de Céntimos partida.



>>>> Leyenda «COCINAS Económicas». Tipo b.

nº 651 5 Cént. negro.



*Papel grisaceo, en tiras de 8 sellos, los pares con la l de Real al revés y los impares la S de cocinas más baja y el acento de ecocómica grave.*



A)

nº 651a 5 Cént. negro.

*Papel grisaceo, impresos en bloques de cuatro sin dentar alrededor.*

Son varias las planchas utilizadas para la confección de esta HB, pues se observan errores o variantes de una con respecto a otra.



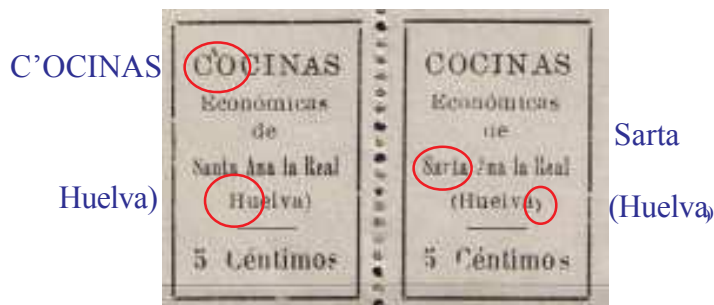
B)



Entre las tres primeras (la A es la definida por Gálvez) observamos variaciones en la palabra Real en algunos de sus sellos.

Es, en la Hoja que definimos como D, en la encontramos la mayor cantidad de variantes.

Las variantes del pliego D



) doble grosor.



Parece ser que el error C'OCINA del ejemplar 1º superior izquierda de esta Hoja corresponde a una mancha de la misma plancha pues tenemos este otro sin apostrofe en CO-CINAS pero que corresponde, sin lugar a dudas, al mismo ejemplar de este pliego.

*Así pues, aún reconociéndose solo dos tipos, el papel utilizado y su composición en los pliegos hace que Gálvez catalogue cinco distintos (Sofima más), amén de los errores y pliegos distintos encontrados.*

## Marcas de Censura

No se conocen Marcas de Censura en esta población, se censuraba en Almonaster la Real.

*Tarjeta Postal de Santa Ana la Real a Huelva con Censura Militar de Almonaster.*

